

*Εργαστηριακές
Ασκήσεις Χημείας*

*Κανόνες και
Μέτρα Ασφαλείας
Εργαστηρίου*



Τι είδους κινδύνους διατρέχει ο πειραματιζόμενος σε ένα χημικό εργαστήριο;

Τα χημικά πειράματα ενέχουν κινδύνους ατυχημάτων που οφείλονται κυρίως στη χρήση

- * τοξικών ουσιών,
- * επιβλαβών ουσιών,
- * διαβρωτικών ουσιών,
καθώς και
- * σε εκρήξεις,
- * πυρκαγιές και
- * θραύσματα από γυάλινα σκεύη.

**Τι προκαλούν οι τοξικές, οι επιβλαβείς
και οι διαβρωτικές ουσίες;**

Τι προκαλούν οι τοξικές, οι επιβλαβείς και οι διαβρωτικές ουσίες;



τοξικές ουσίες

Η εισπνοή, η κατάποση ή και η επαφή με το δέρμα τέτοιων ουσιών μπορεί να οδηγήσουν στο θάνατο.



επιβλαβείς ουσίες

Ουσίες που μπορούν να ερεθίσουν το δέρμα, τα μάτια και τα αναπνευστικά όργανα.



διαβρωτικές ουσίες

Ουσίες που καταστρέφουν το ζωικό ιστό (δέρμα) και διαβρώνουν υλικά (ρούχα, μέταλλα κ.λπ.)

Κίνδυνοι από εκρήξεις και πυρκαγιές



ΕΚΡΗΚΤΙΚΕΣ ΟΥΣΙΕΣ

Ουσίες που μπορούν να εκραγούν κάτω από ορισμένες συνθήκες.



ΠΟΛΥ ΕΥΦΛΕΚΤΕΣ ΟΥΣΙΕΣ

Ουσίες που είναι πολύ εύφλεκτες ή αυταναφλέγονται. Ουσίες ευαίσθητες σε υγρασία (ανάπτυξη εύφλεκτων αερίων).



ΟΞΕΙΔΩΤΙΚΕΣ ΟΥΣΙΕΣ

Ουσίες που μπορούν να προκαλέσουν ανάφλεξη εύφλεκτων υλικών και να δυσκολέψουν μια πυρόσβεση.

Κίνδυνοι από γυάλινα θραύσματα



**Θραύσματα από
γυάλινα σκεύη**

Γυάλινα θραύσματα μπορούν να προκύψουν κυρίως

από έκρηξη ουσιών που βρίσκονται σε γυάλινα σκεύη,

από θέρμανση σκευών των οποίων το γυαλί έχει υψηλό συντελεστή θερμικής διαστολής και δεν αντέχουν σε θερμοκρασιακές διαφορές,

από ραγισμένα γυαλικά και

από απρόσεκτη χρήση γυάλινων οργάνων.

Υπάρχουν βασικοί κανόνες και μέτρα ασφαλείας στο εργαστήριο για την πρόληψη τέτοιων ατυχημάτων;

Ασφαλώς ΝΑΙ !

Πώς θα ελαχιστοποιήσεις την πιθανότητα ατυχήματος και θα προχωρήσει η πειραματική σου δουλειά απρόσκοπτα, αποδοτικά και ευχάριστα;

Με την πιστή και χωρίς εξαίρεση εφαρμογή αυτών των κανόνων, κάτι που πρέπει να γίνει συνήθεια σε σένα και σε όλους τους πειραματιζόμενους στο εργαστήριο.

! Μη λησμονείς ποτέ

ότι σε περίπτωση ατυχήματος, η διατήρηση της ψυχραιμίας και η υπεύθυνα συμπεριφορά σου είναι τα σημαντικότερα μέσα για την αντιμετώπιση του συμβάντος.

Αντίθετα, η επικράτηση πανικού οδηγεί ασφαλώς σε επιδείνωση της κατάστασης.

Το εργαστήριο είναι ένας ασφαλής τόπος διεξαγωγής πειραμάτων, αρκεί να είσαι προσεκτικός!



Γενικοί Κανόνες

Κανόνας νούμερο 1

Να φοράς

*** εργαστηριακή μπλούζα
και**

*** προστατευτικά γυαλιά**

**σε όλη τη διάρκεια της
παρουσίας σου στο
εργαστήριο και σε κάθε
άλλο χώρο, όπου
φυλάσσονται ή
χρησιμοποιούνται χημικά.**

**Επίσης, σε πολλές
περιπτώσεις είναι
απαραίτητο να φοράς
γάντια.**



Γιατί πρέπει να φοράω εργαστηριακή μπλούζα και γάντια;

Η εργαστηριακή μπλούζα προστατεύει τα ρούχα σου από πιτσιλίσματα διαβρωτικών, χρωστικών και δύσοσμων ουσιών και άλλες φθορές από μικροκαψίματα, σχισίματα κ.λπ.



Γάντια πρέπει να φοράς όταν χρησιμοποιείς ερεθιστικές ή διαβρωτικές για το δέρμα ουσίες.

Ειδικά γάντια χρειάζεσαι επίσης όταν χειρίζεσαι πολύ θερμά μεταλλικά ή γυάλινα σκεύη.



Τι προστασία μου παρέχουν τα γυαλιά;

Τα γυαλιά πρέπει να προστατεύουν τα μάτια σου έναντι εκτινάξεων γυάλινων θραυσμάτων και χημικών ουσιών από κάθε πλευρά.

Τι είδους γυαλιά πρέπει να φοράω;

Ως πλέον κατάλληλα θεωρούνται τα γυαλιά τύπου μοτοσικλετιστή, τα οποία μπορούν να φορεθούν και πάνω από συνηθισμένα γυαλιά οράσεως.



Τα προστατευτικά γυαλιά τα φοράς συνεχώς, όσο χρόνο βρίσκεσαι μέσα στο εργαστήριο!

Σωστό



Λάθος



Τι γίνεται με τους φακούς επαφής;

Μη φοράς φακούς επαφής στο εργαστήριο, γιατί εμποδίζουν το ξέπλυμα του οφθαλμού σε περίπτωση ατυχήματος.

Εξάλλου, οι διάφοροι ατμοί στο εργαστήριο (π.χ. HCl) διαλύονται στα υγρά του οφθαλμού και συσσωρεύονται πίσω από τους φακούς επαφής προκαλώντας έντονο ερεθισμό και ενδεχομένως σοβαρές βλάβες στο μάτι.



Μπορώ να τρώω το σάντουιτς και να πίνω το αναψυκτικό ή τον καφέ μου μέσα στο εργαστήριο;

ΟΧΙ !

Μέσα στο εργαστήριο δεν τρώμε και δεν πίνουμε **απολύτως τίποτε**, λόγω του κινδύνου μόλυνσεως τροφίμων και ποτών από την έκθεσή τους σε τοξικές ουσίες!

Μη χρησιμοποιείς εργαστηριακά σκεύη, για να φυλάξεις τον καφέ σου, το αναψυκτικό σου ή οποιοδήποτε τρόφιμο.

Ο κίνδυνος να τα μπερδέψεις με άλλα που περιέχουν χημικές ουσίες και να υποστείς κάποια δηλητηρίαση είναι προφανής.



Επιτρέπεται το κάπνισμα μέσα στο εργαστήριο;

Μέσα στην αίθουσα του εργαστηρίου, το κάπνισμα απαγορεύεται αυστηρά!



Πέρα από τον κίνδυνο πυρκαγιάς, ο καπνός του τσιγάρου συμπαρασύρει στους πνεύμονες και αέριες χημικές ουσίες, καθώς και σκόνη που υπάρχουν στην ατμόσφαιρα του εργαστηρίου.

Έχει σημασία τι θα φορέσω και πώς θα εμφανισθώ στο εργαστήριο;

Οποσδήποτε ΝΑΙ

Φόρεσε παλιά ρούχα που να καλύπτουν το μέγιστο μέρος του δέρματος.

Καλύτερα μακριά παντελόνια.

Τα σορτσάκια και οι κοντές φούστες είναι ακατάλληλη ένδυση για το εργαστήριο.



Τι άλλο να προσέξω στο θέμα της ένδυσης;

Αν φοράς γραβάτα, κασκόλ, κοσμήματα που κρέμονται κ.λπ., θα πρέπει να τα συμμαζέψεις ή να τα αφαιρέσεις.

Αν έχεις μακριά μαλλιά θα πρέπει να τα δέσεις πίσω.

Όλα αυτά μπορούν εύκολα να ακουμπήσουν είτε σε αναμμένους λύχνους και να αρπάξουν φωτιά, είτε σε χημικά αντιδραστήρια και να μολυνθούν.



Από υποδήματα, ποια είναι πιο κατάλληλα για το εργαστήριο;

Για το εργαστήριο, καταλληλότερα είναι τα κανονικά υποδήματα που καλύπτουν πλήρως το πόδι.

Με σανδάλια, σαγιονάρες ή τελείως γυμνά πόδια κινδυνεύεις από σπασμένα γυαλιά και εκτινάξεις (πιτσιλίσματα) διαβρωτικών υγρών.



Ακατάλληλα για το εργαστήριο είναι επίσης τα υποδήματα με υψηλά τακούνια.



Χρειάζομαι παρέα στο εργαστήριο;

ΝΑΙ !

Ποτέ μην εργάζεσαι μόνος στο εργαστήριο.

Πάντοτε θα πρέπει, για λόγους ασφαλείας, να υπάρχει τουλάχιστον ένας ακόμα συμφοιτητής σου στον ίδιο χώρο.

Επιπλέον, εκεί κοντά θα πρέπει να είναι παρών και κάποιος από το προσωπικό του εργαστηρίου.



Επισκέπτες στο εργαστήριο;

ΌΧΙ ! Μην φέρνεις επισκέπτες μέσα στην αίθουσα του εργαστηρίου χωρίς την άδεια του επιβλέποντα.

Το πιθανότερο είναι ότι θα αποσπάσουν την προσοχή τη δική σου και των συναδέλφων σου.

Το ... άβατο του παρασκευαστηρίου

Δεν επιτρέπεται να εισέρχεσαι στο χώρο του παρασκευαστηρίου, όπου φυλάσσονται χημικές ουσίες και όργανα και παρασκευάζονται τα δείγματα που θα σου δοθούν για ανάλυση, εκτός και σου έχει δοθεί σχετική άδεια.



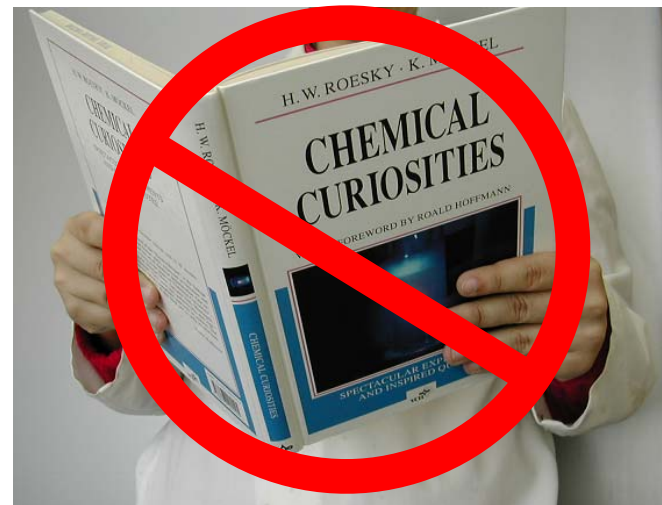
Μπορώ να δοκιμάσω κάποια πειράματα που βρήκα σε ένα άλλο βιβλίο Χημείας;

Μην εκτελείς πειράματα, τα οποία δεν περιλαμβάνονται στο εργαστηριακό σου βιβλίο.

Αυτά άφησέ τα για αργότερα, όταν θα γίνεις ερευνητής στη Χημεία.

Σε αυτό το στάδιο, ακολούθησε επακριβώς την υποδεικνυόμενη πειραματική διαδικασία και μην προβαίνεις σε αυθαίρετες τροποποιήσεις και αυτοσχεδιασμούς.

Συμβουλεύσου τον επιβλέποντα για τυχόν αμφιβολίες που έχεις ως προς τα βήματα της ακολουθητέας πειραματικής πορείας.



Χρειάζεται κάποια προετοιμασία πριν από το εργαστήριο;

Σίγουρα ΝΑΙ !

Μελέτησε επαρκώς στο σπίτι τη σχετική θεωρία και την πορεία της άσκησης που θα εκτελέσεις.

Έτσι θα κατανοήσεις ευκολότερα τον σκοπό του πειράματος και τις αιτίες των φαινομένων, τα οποία θα παρατηρήσεις.

Μη διστάσεις να ρωτήσεις τον επιβλέποντα για οτιδήποτε δεν έχεις καταλάβει, πριν αρχίσεις την πειραματική δουλειά.

Μην ξεχνάς: Ένας απροετοίμαστος φοιτητής θέτει σε κίνδυνο τον εαυτό του και όλους τους υπόλοιπους!



Μπορώ να λείψω την ώρα που κάποιο πείραμα βρίσκεται σε εξέλιξη;

Πειράματα που βρίσκονται σε εξέλιξη τα παρακολουθείς από κοντά, προσωπικά και συνεχώς.

Όχι βόλτες μέσα στην αίθουσα του εργαστηρίου.

Μην αναμειγνύεσαι στην πειραματική δουλειά των άλλων.

Μέσα στο εργαστήριο δεν τρέχουμε, ούτε φωνασκούμε.

Όχι απότομες κινήσεις εκτείνοντας τα χέρια μας.



Πείραμα σε εξέλιξη
... υπό στενή
παρακολούθηση

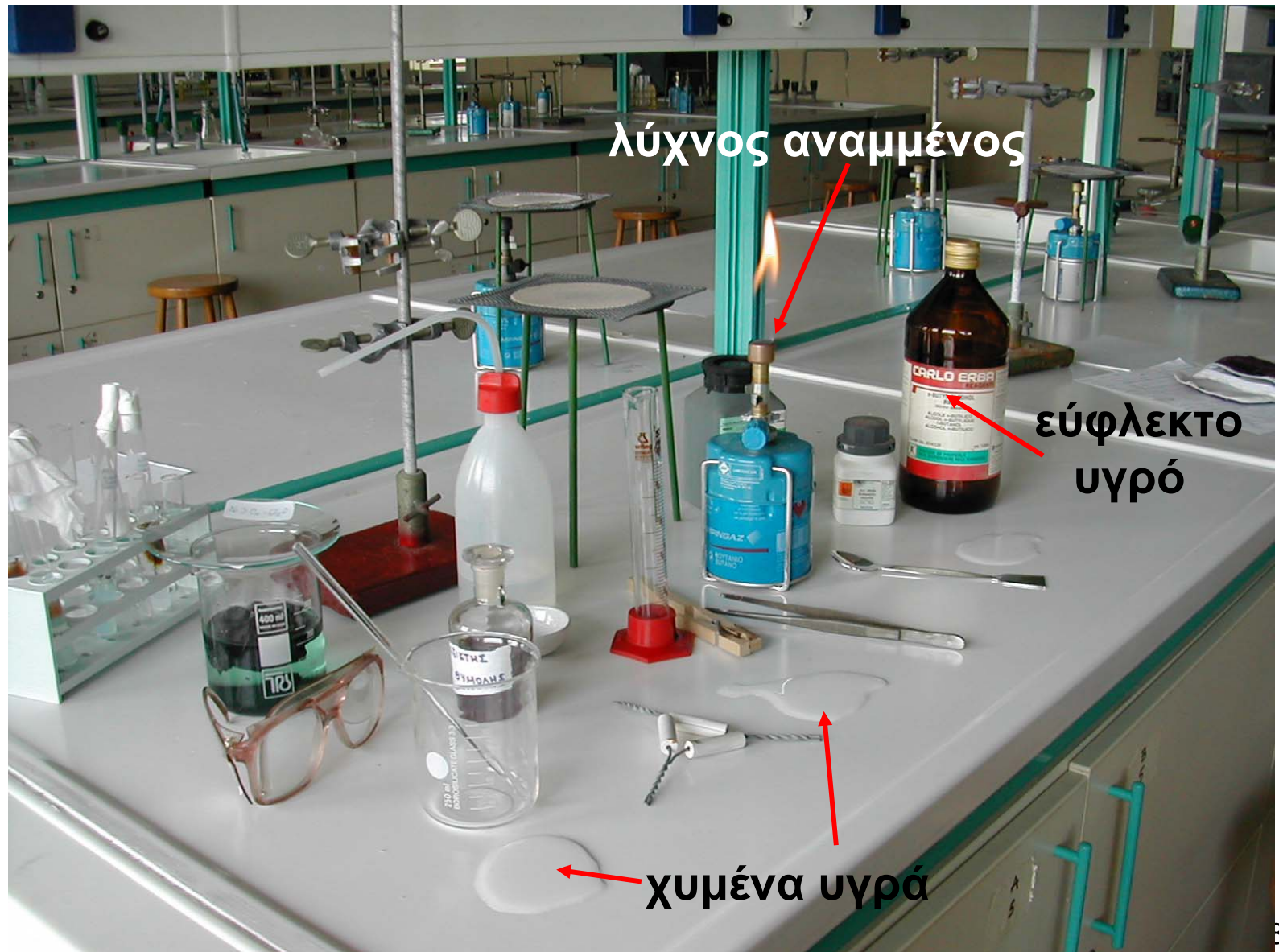
Σημαντικός κανόνας: Να διατηρείς τον πάγκο εργασίας πάντοτε καθαρό !

Σκουπίζεις (αφού πρώτα εξουδετερώσεις, αν χρειασθεί) χυμένα υγρά στον πάγκο σου και απομακρύνεις άμεσα και με προσοχή τυχόν σπασμένα γυαλιά.

Οποιαδήποτε ακαταστασία στον πάγκο εργασίας όχι μόνο δυσχεραίνει την εκτέλεση των πειραμάτων σου, αλλά μπορεί να οδηγήσει και σε ατυχήματα.

Τοποθετείς όλες τις ουσίες και τα όργανα πίσω στη θέση τους και καθαρίζεις τον πάγκο σου πριν αποχωρήσεις από το εργαστήριο.

Παράδειγμα προς αποφυγήν!!



**Το καθετί στη θέση του.
Το πείραμα μάλλον θα πετύχει...**



Από βιβλία, τσάντες κ.λπ., τι επιτρέπεται να έχω στον πάγκο εργασίας;

Από βιβλία, θα έχεις κοντά σου το εργαστηριακό βιβλίο και το εργαστηριακό τετράδιο.

Άλλα βιβλία, τσάντες, σακίδια, παλτά, ομπρέλες κ.λπ. τα τοποθετείς στους ειδικούς χώρους φύλαξης που βρίσκονται **έξω** από το εργαστήριο.



Επιτρέπεται να χρησιμοποιώ το κινητό μου τηλέφωνο την ώρα του εργαστηρίου;

Το κινητό σου τηλέφωνο δεν επιτρέπεται να είναι ενεργοποιημένο στον εργαστηριακό χώρο γιατί μπορεί να αποσπάσει την προσοχή τόσο τη δική σου όσο και των άλλων συμφοιτητών σου.

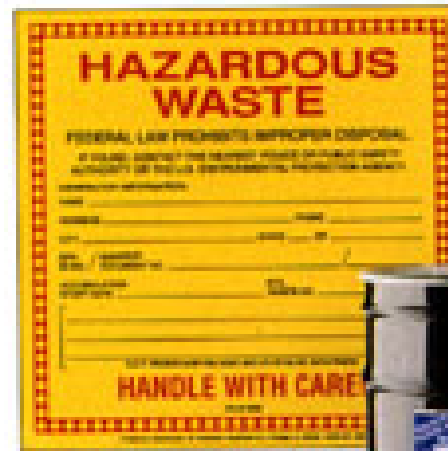


Πώς γίνεται η διάθεση των χημικών καταλοίπων;

Τα χημικά κατάλοιπα τα απορρίπτεις σε ανάλογα δοχεία, κατάλληλα επισημασμένα, που υπάρχουν στο εργαστήριο.

Να ελέγχεις δύο φορές την ετικέτα που φέρει το δοχείο απορριμμάτων, πριν πετάξεις κάποια κατάλοιπα σε αυτό.

Ειδικά βαρέλια για την αποθήκευση χημικών καταλοίπων



Τι γίνεται αν χυθεί υδράργυρος στο πάτωμα;

Αν χυθεί υδράργυρος στο πάτωμα, θα πρέπει να ειδοποιήσεις τον επιβλέποντα.

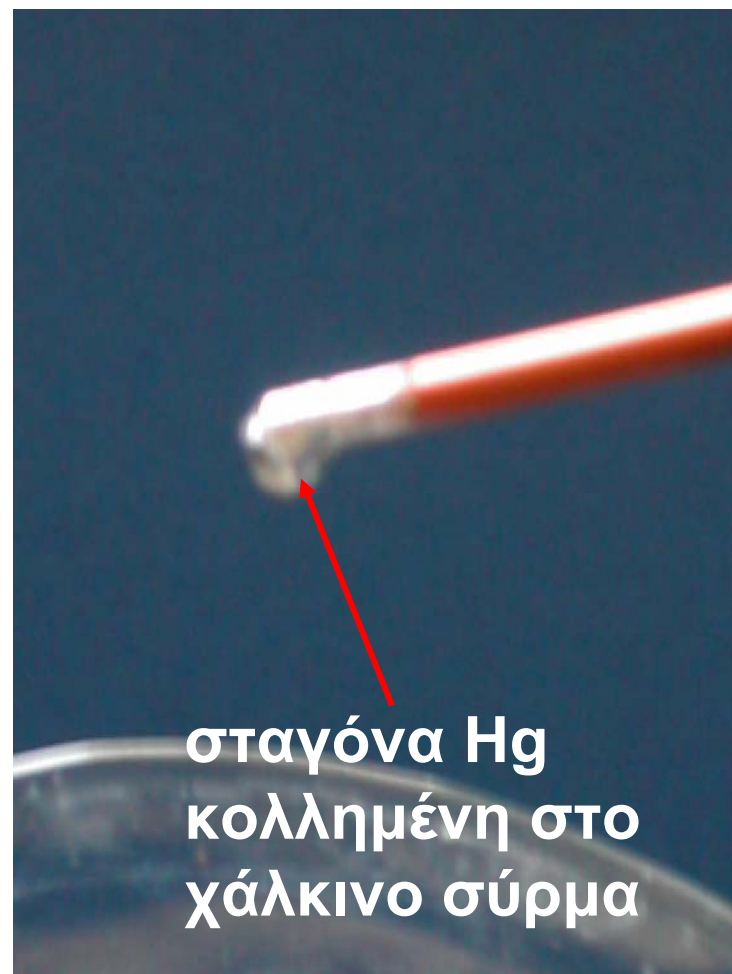
Ποτέ μην προσπαθείς να συλλέξεις με το χέρι τις μικρές σταγόνες του υδραργύρου που βρίσκονται στο πάτωμα ή στον πάγκο εργασίας.

Ούτε τις πατάς με το παπούτσι σου σε μια προσπάθεια να τις εξαφανίσεις.



Οι ατμοί του υδραργύρου είναι ιδιαίτερα τοξικοί!

Η συλλογή των σταγόνων υδραργύρου γίνεται είτε με την ειδική λαβίδα υδραργύρου είτε με χάλκινο χονδρό σύρμα



Τι μπορώ να ρίχνω μέσα στους νεροχύτες;

Οι νεροχύτες είναι για να δέχονται μόνο νερό και ακίνδυνα υδατικά διαλύματα, τα οποία όμως θα σου υποδείξει ο επιβλέπων.

Ποτέ μην αναμιγνύεις ουσίες μέσα στους νεροχύτες!

Στερεά χημικά, σπέρτα, χάρτινοι ηθμοί, χρησιμοποιημένα πετραδάκια βρασμού και άλλα αδιάλυτα υλικά, τα απορρίπτεις σε ανάλογα δοχεία και ποτέ στο νεροχύτη.



Νεροχύτης ως
... δοχείο απορριμμάτων

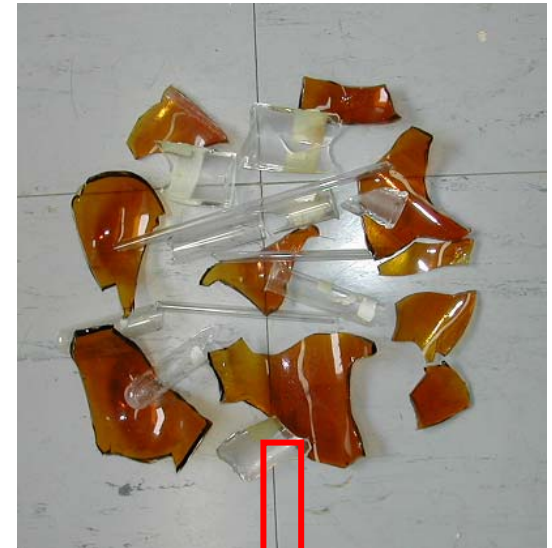
Πού θα πετάξω σπασμένα ή ραγισμένα γυαλικά;

Σπασμένα ή ραγισμένα γυαλιά τα ρίχνεις στο ειδικό μεταλλικό δοχείο που γράφει απ έξω «ΣΠΑΣΜΕΝΑ ΓΥΑΛΙΑ».

Απαιτείται ιδιαίτερη προσοχή στη συλλογή των γυάλινων θραυσμάτων.

Είναι ευνόητο ότι για μια τέτοια δουλειά πρέπει να φοράς γάντια.

Μη ρισκάρεις κοψίματα με γυαλί!



Τι πρέπει να κάνω πριν αποχωρήσω από το εργαστήριο;

Καθάρισε και τακτοποίησε τον πάγκο εργασίας.

Κλείδωσε το ντουλάπι σου και παράδωσε το κλειδί στον επιβλέποντα.

Έλεγξε αν οι στρόφιγγες των συσκευών υγραερίου, παροχής νερού κ.λπ. είναι καλά κλεισμένες.

Έλεγξε αν έχεις κλείσει ή αποσυνδέσει τις διάφορες ηλεκτρικές συσκευές που χρησιμοποίησες.



Προσοχή!

Ενημέρωσε αμέσως τον επιβλέποντα, αν παρατηρήσεις κάτι που πιστεύεις ότι ενέχει κινδύνους, όπως

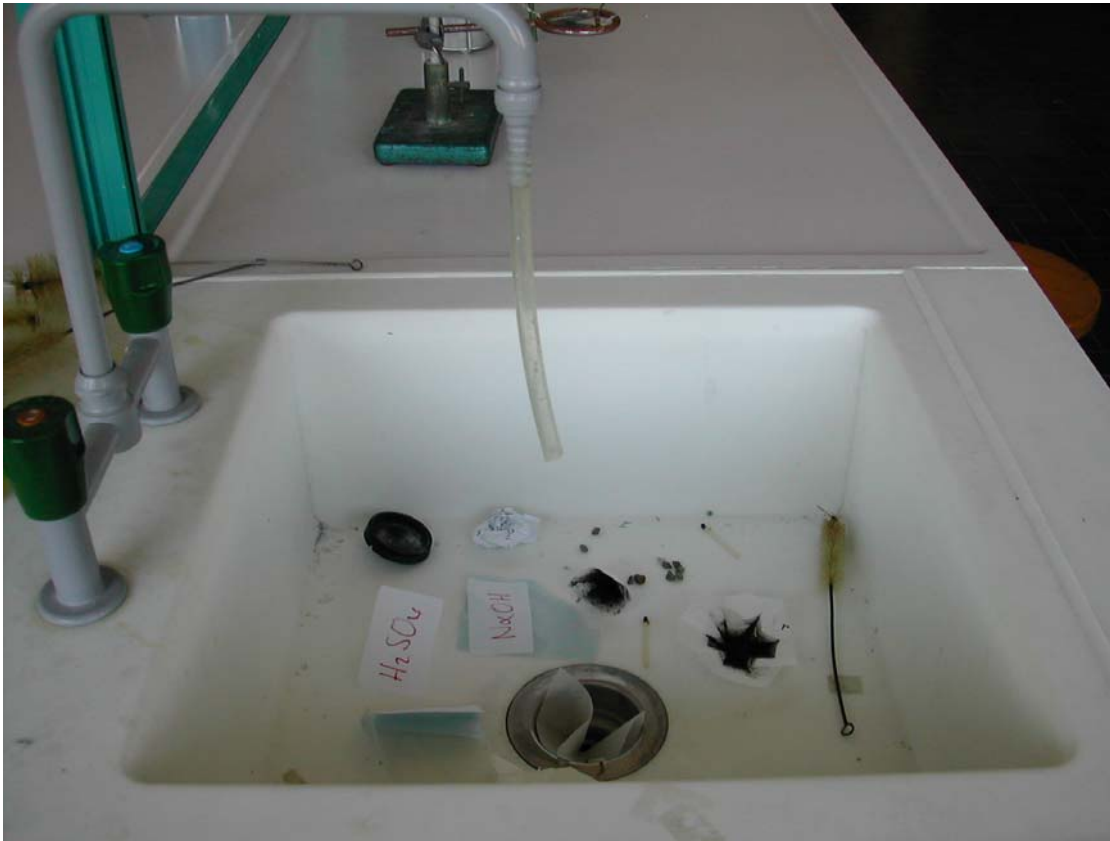
φθαρμένα καλώδια
ηλεκτρικών συσκευών



ή χαλαρωμένες πρίζες
στον τοίχο



Ενημέρωση για βουλωμένους νεροχύτες ή λύχνους που μυρίζουν λόγω διαρροής καυσίμου

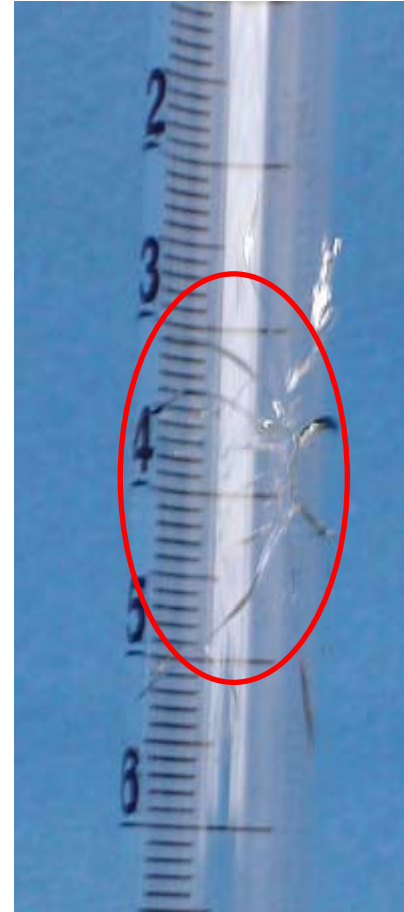


Επίσης, ενημέρωσε τον επιβλέποντα για χυμένα αντιδραστήρια



Επίσης, ενημέρωσε τον επιβλέποντα για

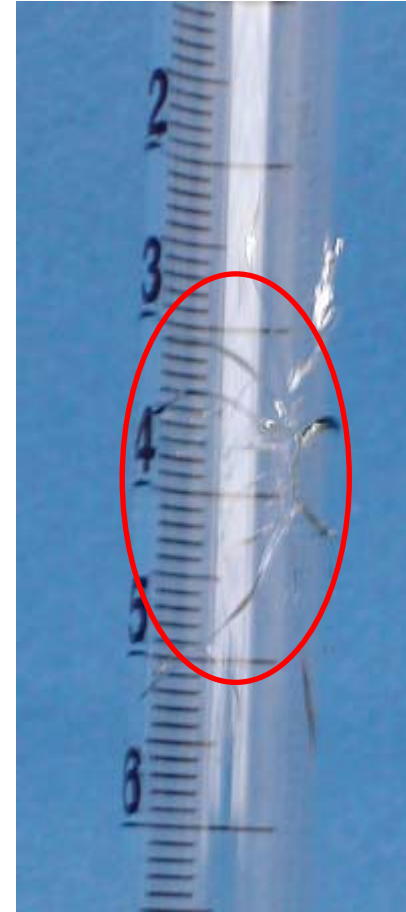
χυμένα αντιδραστήρια



ραγισμένες ή
σπασμένες
γυάλινες
συσκευές,

Επίσης, ενημέρωσε τον επιβλέποντα για

χυμένα αντιδραστήρια



ραγισμένες ή
σπασμένες
γυάλινες
συσκευές,



αποθεματικές φιάλες
αντιδραστηρίων που έχουν
ξεχαστεί ανοικτές

Μην υποκύψεις στον πειρασμό...

Φεύγοντας από το εργαστήριο μη σκεφθείς να πάρεις μαζί σου κάποιο όργανο ή, ακόμα χειρότερα, κάποια χημική ουσία.

Κάτι τέτοιο δεν είναι μόνο ανεπίτρεπτο, αφού θεωρείται κλοπή, αλλά στην περίπτωση των χημικών ουσιών μπορεί να είναι και πολύ επικίνδυνο.



*Ατυχήματα και
Τραυματισμοί*

Τι πρέπει να γνωρίζω από την πρώτη μέρα στο εργαστήριο;

Να έχεις ενημερωθεί για τη θέση και τη χρήση

- 👉 των πυροσβεστήρων,
- 👉 του κιβωτίου πρώτων βοηθειών (φαρμακείου),
- 👉 των κουβερτών πυρόσβεσης και
- 👉 των ειδικών καταιονητήρων (ντους)



κουβέρτα
πυρόσβεσης



👉 Επίσης, να ξέρεις πού βρίσκεται το κουμπί του συναγερμού για πυρκαγιά και οι έξοδοι κινδύνου.

Ένας χώρος που πρέπει να υπάρχει σε κάθε σύγχρονο εργαστήριο

Καταιονητήρας (ντους)

Κιβώτιο πρώτων βοηθειών

Τηλέφωνο

Χειρολαβή για το ντους

Πυροσβεστήρας

Πλύση ματιών

Κουβέρτα πυρόσβεσης



Ο καταιονητήρας (ντους)

Ο καταιονητήρας αποτελεί ένα αποτελεσματικό μέσο απολύμανσης στην περίπτωση που μεγάλες ποσότητες χημικών ουσιών πιτσίλισαν ή διέβρεξαν τα ρούχα σου και μόλυναν το δέρμα σου.



Ο καταιονητήρας (ντους)

Τραβώντας τη χειρολαβή προς τα κάτω, ο καταιονητήρας περιλούζει ολόκληρο το σώμα με νερό.

Ρούχα, υποδήματα, κοσμήματα κ.λπ. τα αφαιρείς, ενώ βρίσκεσαι κάτω από τον καταιονητήρα.



Η κουβέρτα πυρόσβεσης

Η κουβέρτα πυρόσβεσης είναι άκαυστη.

Δεν χρησιμοποιείται τόσο για την κατάσβεση ενός οποιουδήποτε τύπου πυρκαγιάς, όσο για το σβήσιμο των ρούχων κάποιου που καίγονται.

Τυλίγοντας το θύμα στην κουβέρτα, στερείς από την καύση το οξυγόνο του αέρα και τα καιγόμενα ρούχα σβήνουν.

Επίσης, η κουβέρτα κρατά το θύμα ζεστό, πράγμα απαραίτητο μετά το σοκ που έχει υποστεί.



Ο κατάλληλος πυροσβεστήρας ανάλογα με το είδος της πυρκαγιάς

Κατηγορίες πυρκαγιών

A



Κατηγορία A: Όταν καίγονται ξύλα, ρούχα, χαρτιά, λάστιχα και ορισμένα πλαστικά.

B



Κατηγορία B: Όταν καίγονται εύφλεκτα υγρά, λάδια, λίπη, γράσα και διαλυτικά υγρά.

C



Κατηγορία C: όταν καίγονται ηλεκτρικές εγκαταστάσεις που βρίσκονται σε λειτουργία.



Κατηγορία D: Όταν καίγονται δραστικά μέταλλα, όπως αλκαλιμέταλλα, μαγνήσιο, αργίλιο, κ.λπ.

Διάφοροι τύποι πυροσβεστήρων (A, BC, ABC, ...)



Πώς χρησιμοποιώ τον πυροσβεστήρα;

1. Αφαιρείς την περόνη ασφαλείας
2. Στοχεύεις με τη μάνικα στη βάση της φωτιάς
3. Πιέζεις τη λαβή

Μη χρησιμοποιείς ποτέ νερό για να σβήσεις μια πυρκαγιά του τύπου B.

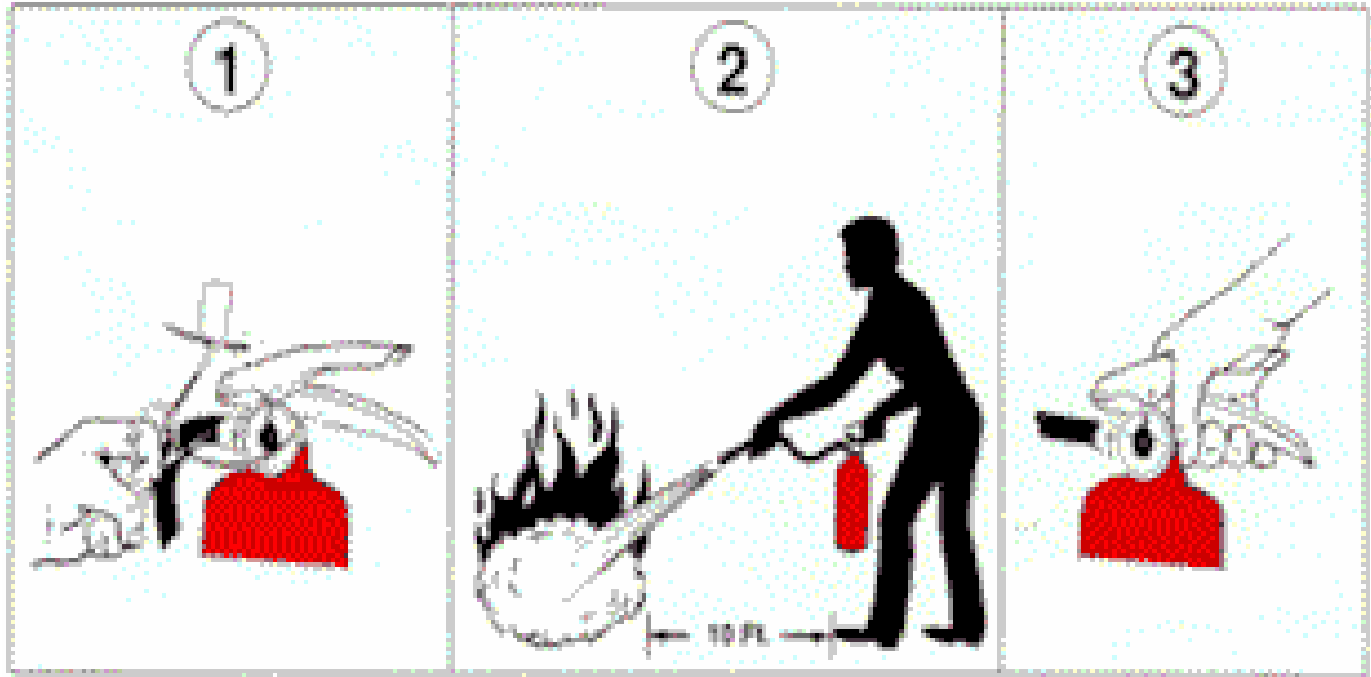
Αν υπάρχει άμμος, κάλυψε το φλεγόμενο λίπος ή λάδι.

Ποτέ μη χρησιμοποιείς νερό για να σβήσεις μια φωτιά του τύπου C, γιατί υπάρχει κίνδυνος να υποστείς σοβαρό ηλεκτροσόκ.

Να θυμάσαι ότι ο πυροσβεστήρας αδειάζει μέσα σε δευτερόλεπτα!



Οι τρεις κινήσεις για να χρησιμοποιήσεις τον πυροσβεστήρα σε εικόνες



1. Αφαιρείς την περόνη ασφαλείας
2. Στοχεύεις με τη μάνικα στη βάση της φωτιάς
3. Πιέζεις τη λαβή

Τι άλλο πρέπει να γνωρίζω από την πρώτη μέρα στο εργαστήριο;

Να έχεις σημειώσει στην 1η σελίδα του εργαστηριακού σου βιβλίου όλα τα τηλέφωνα πρώτης ανάγκης.

ΕΚΑΒ: 166

Κέντρο Δηλητηριάσεων: 2107793777

Νοσοκομείο Ρίου: 2610999111

Γενικό Νοσοκομείο «Άγιος Ανδρέας»: 2610227111

Πυροσβεστική:199

Τι κάνω σε περίπτωση πυρκαγιάς;

- * **Δεν πανικοβάλλεσαι.**
- * **Βοηθάς και τους συμφοιτητές σου να μην πανικοβληθούν.**
- * **Καλείς αμέσως τον επιβλέποντα.**
- * **Αν η πυρκαγιά είναι μικρή, χρησιμοποιείς για την κατάσβεσή της μια βρεγμένη πετσέτα.**
- * **Αν καίγεται κάποιο χαρτί, το σπρώχνεις προς το νεροχύτη και ανοίγεις τη βρύση.**
- * **Κλείνεις τυχόν αναμμένους λύχνους.**
- * **Αν κτυπήσει ο συναγερμός για πυρκαγιά, κλείνεις κάθε πηγή θερμότητας που έχεις σε λειτουργία και εκκενώνεις αμέσως το κτίριο.**
- * **Γενικά, ακολουθείς τις οδηγίες του επιβλέποντα.**

Αν αρπάξουν τα ρούχα μου φωτιά;

* **Δεν πανικοβάλλεσαι!**

* **ΔΕΝ ΤΡΕΧΕΙΣ !**

* Ξαπλώνεις και στριφογυρίζεις το σώμα σου στο πάτωμα ή τυλίγεσαι σε μια κουβέρτα πυρόσβεσης ή σε κάποιο χαλί, προκειμένου να στερήσεις το οξυγόνο από τη φωτιά και έτσι να την αναγκάσεις να σβήσει.

* Μην χρησιμοποιήσεις ποτέ κάποιο νάιλον ύφασμα σε μια τέτοια περίπτωση. Θα λιώσει και θα κολλήσει πάνω στο δέρμα σου προκαλώντας χειρότερα εγκαύματα.

* Αν καείς ελαφρά σε κάποιο σημείο, βρέξε με κρύο νερό (όχι πάγο) την καμένη περιοχή.

Γιατί πρέπει να αναφέρω αμέσως στον επιβλέποντα κάθε είδος τραυματισμού;

Με εξαίρεση κάποιους επιφανειακούς μικροτραυματισμούς, τα διάφορα εγκαύματα, κοψίματα και οι εισπνοές επιβλαβών ατμών **απαιτούν ιατρική περίθαλψη.**



Τι γίνεται στην περίπτωση που διαβρωτικές ουσίες ήρθαν σε επαφή με το δέρμα ή τα ρούχα μου;

Θα πρέπει:

☞ Να πλύνεις με άφθονο τρεχούμενο νερό την πληγείσα περιοχή.

☞ Να αφαιρέσεις όποιο ρούχο έχει διαβραχεί από χημικά για να αποφύγεις παραπέρα προσβολή του δέρματος.



Τι πρέπει να κάνω αν στο μάτι μου εισέλθει κάποια χημική ουσία;

Να ξεπλύνεις το μάτι με ισοτονικό αποστειρωτικό διάλυμα και στη συνέχεια με άφθονο τρεχούμενο νερό για τουλάχιστον 5 min, σκύβοντας το κεφάλι κάτω από τη βρύση και κρατώντας τα βλέφαρα ανοικτά.

Μετά το ξέπλυμα, κάλυψε τα μάτια σου με μια αποστειρωμένη γάζα.

Ζήτησε γρήγορα ιατρική βοήθεια.



Για το ξέπλυμα με νερό, μπορείς να χρησιμοποιήσεις τον ειδικό υδροβολέα ή άλλη ειδική συσκευή πλύσης ματιών.